



# ÚJKORI HONFOGLALÓK

Vaddisznók a nagyvárosban – állandó-, vagy váltóvad?

A BELTERÜLETEN MEGJELENŐ VADÁSZHATÓ FAJOK OKOZTA KONFLIKTUSOK ÉVEK ÓTA NEHEZÍTI A LAKOTT TERÜLETEK KÖZIGAZGATÁSI HATÁRAI MELLETTI VADÁSZATRA JOGOSULTAK MUNKÁJÁT. A JELENSÉG ÚJDONSÁGA, A BIOLÓGIAI OKOK NEM TELJES KÖRŰ ISMERETE, A KÁROKOZÁSOKHOZ KAPCSOLÓDÓ BONYOLULT JOGI SZABÁLYOZÁS EGYARÁNT AKADÁLYOZZA A KÉRDÉS MEGOLDÁSÁT. KÜLÖNÖSEN IGAZ EZ EGY OLYAN NAGYTESTŰ VADFAJ ESETÉBEN, MINT A VADDISZNÓ. A MÁR JELENLÉTÉVEL RIADALMAT KELTŐ, AZ ADOTT ESETBEN EMBERRE IS VESZÉLYT JELENTŐ ÉS ANYAGI KÁROKAT IS OKOZÓ FAJ VÁROSI MEGJELENÉSÉNEK MEGÉRTÉSE, A FELELŐSSÉGKERESÉS HELYETT A MEGJELENÉST, A KONFLIKTUSOKAT ÉS A KÁROKAT EGYARÁNT CSÖKKENTŐ GAZDÁLKODÁS MEGALAPOZÁSA MINDEN ÉRINTETT SZÁMÁRA SÜRGETŐ FELADAT.

A természetes, vagy az ember által zavart környezetben élő vadfajokkal való gazdálkodás alapja azok élőhely használatának és populációdinamikai tulajdonságainak ismerete. Mindkét ismeretkörre azért van szükség, hogy azok birtokában a fajjal való gazdálkodás (például létszámának, elterjedésének korlátozása) megalapozott és így sikeres legyen. Nincs ez másként a lakott területeken sem. A lakott területekre való beköltözés általános okai ugyan ismertek - alkalmazkodás, táplálékforrások és búvóhelyek jelenléte, ragadozók elkerülése, kedvezőbb mikro-klimatikus feltételek -, de az egyes fajokkal kapcsolatos részletes tudásunk nagyon hiányos.

A Pilisi Parkerdő Zrt. ezt felismerve indított el egy vizsgálatssorozatot, együttműködve a Szent István Egyetem

Vadvilág Megőrzési Intézetével, amelynek elsődleges célja a vaddisznó budapesti megjelenésének megértése, és az eredmények alapján egy sikereesebb, a konfliktusokat és a károkat egyaránt csökkentő gazdálkodási modell kialakítása. A munka során részletes céljaink a következőkben foglalhatók össze:

- A kapcsolódó jogi háttér feltárása, különös tekintettel a szabályozás ellentmondásaira és a megoldási lehetőségekre.
- A Pilisi Parkerdő Zrt. Budapesti Erdészetéhez beérkezett bejelentések és vaddisznó jelenlétét bizonyító közvetett jelek térbeli elemzése.
- A Pilisi Parkerdő Zrt. Budapesti Erdészetének munkatársai által gyűjtött, a belterületen, vagy annak köz-

vetlen közelében elejtett vaddisznók táplálkozásbiológiai vizsgálata, gyomortartalom alapján.

- A területhasználat bemutatása rádiótelemetriai vizsgálatokkal.

A jogi háttér elemzése külön tanulmányt érdemel és át kell gondolni azt is, hogy a vadászati törvény módosításai milyen hatással lesznek a jelenség kezelésére. Ugyanakkor általánosságban is megállapítható, hogy a szabályozás:

- ellentmondásos, egyes részeiben betarthatatlan: elég, ha csak a fegyvertörvény végrehajtási rendeletének, a kárt okozó vad elejtésére vonatkozó részére gondolunk, amely szerint az engedély-kérelemben előre meg kell határozni a pontos helyet is időt, ahol és amikor a kárt okozó vad elejtése meg fog történni;
- a vadászatra jogosult számára kifejezetten és értelmezésem szerint diszkriminatívan egyenlőtlen: olyan helyen kell helytállni a károkért, ahol mint vadászatra jogosult nem is tevékenykedhet (belterület), egy nem bizonyított elképzelés (a vad azért jelenik meg a belterületen, mert a külterületen nem megfelelő a vadgazdálkodás) alapján;
- a megoldáskeresés helyett a felelősségkeresést helyezi előtérbe: ha van, aki a károkért fizetésre kötelezett, akkor senki nem lesz érdekelt a megoldás keresésben.

A kárbejelentések és a közvetett jelek megfigyelése és értékelése alapján a vaddisznók által a városban használt élőhelyek gyakorisági sorrendben a következők: erdei élőhely (35,7%), elhagyott, de bekerített kertek (28,6%), elhanyagolt telkek és lakott területre beilleszkedett erdő (10,7%), közterület (7%). Legritkábban térnek be a gondozott kertekbe (3,6%), s oda is csak akkor, ha a kerítés nem megfelelő minőségű és erősségű. Az egyes élőhelyek nemcsak vonzó tényezőkkel rendelkeznek, de a vaddisznó-jelenlét rájuk jellemző nyomait is viselik. A közterületek és gondozott kertek kivételével mindenhol a búvóhely megléte volt a legfontosabb tényező.

A vaddisznókkal kapcsolatos, belterületi, lakossági bejelentések helyszíneit vizsgálva megállapítható, hogy nagyobb részük közelében a belterület határain belüli zöldterületek találhatóak. Ezek általában erdőfoltok, vagy bozótos élőhelyek, melyek sok esetben zöldfolyosókkal kapcsolódnak a külterületi

erdőkhöz, és amelyekben a vadászat tilos. A 47 kárbejelentés között találhatunk kétségbeesetten segítséget kérő, dühösen méltatlankodó, barátságosan figyelmeztető és egyszerűen fogalmazott, tárgyilagos üzenetet is.

A vaddisznók által okozott károk között a gyakorisági lista elején szerepel (17 levél, 36%) a félelem, a veszélyérzet és elsősorban a gyermekek féltése. Kártétel a kerítésben 23 levélben (49%-ban), túráskár a levelek 45%-ában, behatolás, betörés a területre 19%-ban található. A veteményeskert és a művelt területek feldúlásáról 10 levélíró (21%) számolt be. A gyeptönkretétele és feltúrása 8,5%-ban szerepelt, és hasonló gyakorisággal említették a vaddisznók kuttyákkal történt találkozását, konfliktusait.

## A táplálékalkotók gyakorisága

(a megvizsgált gyomrok hány százalékában fordultak elő) (n=34)



tusait. Az állatok telekre történő betörésének, a virágágyások feldúlásának és a hagymások elfogyasztásának eseteit a levélírók 6,3%-a panaszkolta, de a kert berendezések és építmények megromlása is gyakori volt. Ilyenek: a kert tó, az öntözőrendszer, kert tárgyak tönkretétele, terasz szétzúzása és a földkábelek veszélyeztetése.

Az adatok elemzése alapján úgy gondoljuk, hogy a vaddisznó jelenlétének csökkenéséhez a legjobban úgy lehet hozzájárulni, ha az elhagyott, nem gondozott kertek takarást adó aljnövényzetét felszámoljuk, a kertben lévő szemetet eltávolítjuk, a kerítést pedig kijavítjuk és megerősítjük. Hasonlóan kell eljárni az elhagyott kiskertekben (hétvégi kertekben) és gyümölcsösökben is. Szükség esetén a gyümölcsfák kivágására is sor kerülhet. Alapvető cél az érintett területek teljes átláthatóvá tétele. A költségeket véleményem szerint a tulajdonosokra (tulajdoni lapra) kell terhelni.

A vizsgált vaddisznók táplálkozására jellemző volt, hogy általában kevés féle táplálékot fogyasztottak, azokból viszont igyekeztek minél nagyobb mennyiséget felvenni. Átlagosan 2,6 táplálékalkotó volt a gyomrokban. Hat esetben (17,6%) a gyomortartalom teljesen homogén volt, azaz csak egyféle táplálékot - makkot, kukoricát, vagy pázsitot - tartalmazott. Két esetben (5,8%) öt-öt táplálékalkotót találtunk. A legalább a nettó gyomortartalom 5 százalékát meghaladó táplálékalkotók átlagos értéke 1,51, míg a legalább 10%-ot meghaladók átlaga már csak 1,27 volt. Az előbbi esetben 16 (47%), másodikban már csak 8 (23,5%) olyan gyomor volt, amelyben legalább két különböző, tömege alapján fontosnak tekinthető táplálékalkotót is találtunk. A táplálékban kis (gyakorlatilag mérhetően) mennyiségben jelent csak meg a szemet. Találtunk ugyan bálamadzagot, nejlons zacskó darabot, alufóliát és kenyér szavatossági papír cetlit is, de rendszeres és kimutatható mennyiségű szemet fogyasztásáról nem beszélhetünk. Az embertől származó táplálékok közül fontos szerepe volt a pázsitnak és a vadászatok megkönnyítésére kijuttatott kukoricának. Több esetben szintén kimutatható volt kidobott gereznák és zsigerek fogyasztása is. A gyomrok közel kétharmadában (64,7%) fordult elő valamilyen olyan táplálék, amely az embertől származhatott, de 91,1%-ban ter-



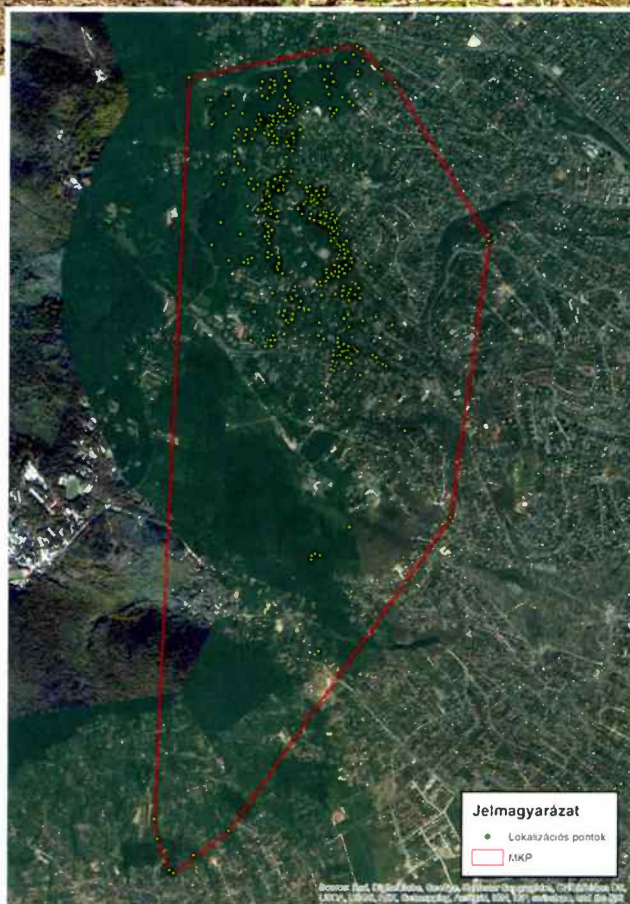
Képünk illusztráció

mészertes táplálékalkotó is fellelhető volt. Minden gyomorban lehetett találni növényi eredetű táplálékot, míg állati eredetű csak a gyomrok 32,3%-ban (n=11) volt jelen.

A különböző feldolgozási módok lehetőséget adtak arra, hogy összevegyük a részben a módszertantól is függő elsődleges, másodlagos és harmadlagos táplálékforrásokat. Ez alapján a vadászatok megkönnyítésére alkalmazott kukorica mellett - melynek felülreprezentáltsága annak is köszönhető, hogy a minták jelentős része egyéni vadászatokról származik - a városi környezetben élő vaddisznók legfontosabb táplálékai közé az egyszikű lágyszárú növényzet és annak gyökerei, valamint a makk tartozik.

A táplálkozás-vizsgálatok eredményei azt mutatják, hogy a vaddisznó városi környezetben olyan táplálékokat fogyaszt, amelyek egyrészt szinte korlátlanul állnak rendelkezésre (egyszikű növényzet és gyökérzete), másrészt nem állnak a vadgazdálkodó hatása alatt (makktermés), harmadrészt a jelenlét okozta konfliktusok miatt a vadászat megkönnyítésére kerülnek ki az erdőbe (kukorica). Ezek hiányában és részben ezek mellett fontossá tud válni minden zöldnövényzet, akár levágott állapotában is (pázsit) és az ember által biztosított egyéb táplálékforrások (gyümölcs, állati tetem, stb.). Megfelelő búvóhely megléte esetén - ilyenben a megfigyelések szerint nincs hiány a belterületen sem - a vaddisznó számára gyakorlatilag korlátlan, és a vadgazdálkodó által alapvetően nem befolyásolható táplálék áll rendelkezésre. Mindezek alapján a belterületi jelenlét korlátozása elsősorban az ottani búvóhelyek felszámolásával oldható meg.

A rádiós jelölésen alapuló vizsgálatok 2014 szeptemberében kezdődtek meg. Azóta három kocát sikerült megjelölni és egyet tudunk huzamosabb ideig (mostanra már több mint 15 hónapon keresztül) nyomon követni. Az alkalmankénti „kirándulásokat”, nagyobb mozgáso-



Rádióadóval jelölt koca mozgáskörzete, a Normafa környékén

kat leszámítva a jelölt vaddisznó a Normafa és a János-hegyi Libegő közötti városrész belterületi erdőiben és elhagyott telkein él. Nemcsak a területhasználat nagyságrendjében, hanem az átlagos napi elmozdulásokban is helyt tartó volt a megjelölt koca. Naponta átlagosan 632 métert tett meg, de volt olyan 72 óra, amikor gyakorlatilag egyhelyben tartózkodott. A legnagyobb, 24 óra alatt megtett, regisztrált távolság 3490 méter, azaz közel négy kilométer volt.

A jelölés óta eltelt időszakban a vad-disznó mindvégig utcák által határolt területeken fordult elő. Kétségtelen tény, hogy a Hunyad-orom nevű erdőfoltban és még egy-két helyszínen a jelölt egyed át-átlépi a hivatalosan kijelölt belterületi határt (mérési pontjainak 11,9%-a hivatalos belterületi határon túlra esik). A térképre ránézve azonban az is látszik, hogy a belterületi határt úgy jelölték ki, hogy körben mindenhol házak vagy forgalmas utak találhatóak, azaz valójában használat szerint ezeken a helyeken is belterület-ről beszélhetünk.

Az utcák, házak jelenléte a jelölt egyed mozgáskörzetében egyértelműen annak bizonyítéka, hogy a vaddisznó folyamatosan lakott területen mozog. A mérési pontok alapján megtervezett helyszíni bejárások azt mutatták, hogy élőhelye elsősorban az utcák, épületek között található belterületi erdőfoltokból, másrészt pedig az üres, felhagyott telkekből áll. Az eddigi mérési adatok alátámasztották előzetes feltételezéseinket, miszerint a jelölt vaddisznó nem mozog a lakott területen kívüli és belüli terüle-



Portyázó vaddisznók Salgótarján belvárosában, 2013 februárjában

FOTÓ: MTI/KOMKA PÉTER

tek között, minden mérési pontja utcákkal határolt területekre esett. Ezenkívül jellemző módon viszonylag kis területeket használt és az előfordulása erősen kötődött a nem használt telkekhez, illetőleg belterületi erdőfoltokhoz.

A kárbejelentési és az egyedi megfigyelési adatok elemzése, a táplálkozásbiológiai vizsgálatok és a rádiós nyomon követés adatai egyaránt a bel-

területen található zavartalan és kezeletlen élőhelyi foltok (elhagyott kertek és gyümölcsösök, belterületi erdők) fontosságára hívja fel a figyelmet. Ezek a területek adják meg az elsődleges lehetőségét a vaddisznó belterületi jelenlétének, azaz felszámolásuk, csökkentésük nélkül a probléma hosszú távú kezelése sem oldható meg.

Heltai Miklós, SZIE-VMI

# Vadásszon a minőségre!



## REFLEX

*Prémium optikák*





Az ország egyik legnagyobb vadászruházában egy helyen minden megtalál, amire a vadászat során csak szüksége lehet.

Hatalmas, minőségi fegyver- és lőszerválasztékkal, rendkívül nagy funkcionális vadászruházati kínálattal, és vadászati kiegészítők széles palettájával várjuk a kezdő és gyakorló vadászokat!

Új fegyverét személyreszabottan beállítva, belőve is átveheti, hogy ezzel se legyen gondja!

**Találkozunk a FeHoVa-n, az A/311-B standon!**



Exclusive fegyvermárkák képviselője





Nyíregyháza, Tünde .20  
42/507-115

info@reflexbolt.hu  
www.reflexbolt.hu